

Navodilo za uporabo in postopki letenja na letališču Ajdoščina (LJAJ)

Prazna stran

IZJAVA IZDAJATELJA

- Navodilo za uporabo in postopki letenja na letališču Ajdovščina (LJAJ) vsebuje navodila in procedure, ki jih morajo koristniki letališča obvezno upoštevati.
- Za pripravo priročnika pred izdajo sta odgovorna Jaka Mozetič, Aleksander Boh
- Za potrditev priročnika je odgovoren Jaka Mozetič
- Za distribucijo priročnika je odgovoren Jaka Mozetič.

Vsaka revizija tega priročnika se evidentira v Seznamu veljavnih revizij in v Seznamu veljavnih strani, kar omogoča sledljivost veljavne vsebine priročnika. Zaradi lažje sledljivosti so vse spremembe označene z vertikalno črto na zunanji strani besedila.

V Ajdovščini, dne: 19.10.2021

Glavna odgovorna oseba:
Andrej Trošt

Prazna stran

Navodilo za uporabo in postopki letenja na letališču Ajdoščina (LJAJ)	ŠT. REVIZIJE: <i>Revision No:</i>	07
	DATUM REVIZIJE: <i>Revision Date :</i>	18.10.2022

1 SPLOŠNO

1.1 Izjava

Izjavljamo, da priročnik vsebuje navodila in procedure, ki jih morajo koristniki letališča obvezno upoštevati.

1.2 Namen in obseg priročnik za uporabo letališča

Letališki priročnik je namenjen vsem, ki koristijo letališče Ajdoščina. Obsega podatke o letališču, navodila za prilet, odlet, gibanje po letališču, redne in izredne postopke za varno letenje

1.3 Sistem dopolnitev sprememb

Vse revizije priročnika se vložijo pri CAA in so veljavne, ko nanje poda soglasje CAA. Za izdelavo in izvedbo revizij je zadolžen vodja letalske šole oz. upravnik. Dopolnitve in posodobitve priročnika so evidentirani v spisku revizij priročnika

1.4 Dostopnost priročnika

Priročnik je dostopen vsem koristnikom letališča.

1.5 Način obveščanja o spremembah in dopolnitvah priročnika

Obvestila o dopolnitvah in spremembah priročnika, na katero je podano soglasje CAA, so objavljena na spletni strani aerokluba Josip Križaj Ajdoščina.

1.6 Seznam in opis revizij

Revizija	Pripravi in pregledal	Odobril (AM)	Datum odobritve	Opis revizije
00	Štokelj Stojan	Boh Aleksander		Osnovna izdaja
01	Štokelj Stojan	Boh Aleksander	18.11.2014	Dopolnitve osnovne izdaje
02	Štokelj Stojan	Boh Aleksander	26.05.2020	Ukinitev pilotažne cone št.3, opozorilo na aktivnosti jadralnih padal in zmajev
03	Trošt Andrej	Boh Aleksander	15.08.2020	Dopolnitev osnovne izdaje po izgradnji ploščadi za parkiranje helikopterja
04	Štokelj Stojan	Boh Aleksander	24.09.2020	Sprememba deklinacije - dopis CAA 3728-1/2020/69/CAA05
05	Štokelj Stojan	Boh Aleksander	1.3.2021	Sprememba frekvenc 8,33kHz, obvestilo CAA
06	Jaka Mozetič	Boh Aleksander	30.5.2021	Uskladitev z zahtevo CAA: 37280-19/2021/1-CAA0505 z dne 11.5.2021. Dodan izredni postopek.
07	Aleksander Boh Jaka Mozetič	Andrej Trošt	19.10.2022	Sprememba odgovorne osebe, odprava neskladij s predpisi (vodja letenja nima pristojnosti kontrole letenja).
08	Aleksander Boh Jaka Mozetič	Andrej Trošt	30.3.2024	Dopolnitev z informacijami za letenje jadralnih padal in ULN šolski krog.

Tabela 1: seznam revizij

1.7 Seznam veljavnih strani

Stran	Revizija	Datum revizije	Opombe	Stran	Revizija	Datum revizije	Opombe
1	00	12.3.2014					
2	00	12.3.2014					
3	01	18.10.2022	Popravljen odgovor osebe				
4	00	12.3.2014					
5	00	12.3.2014					
6	04	24.09.2020					
7	00	12.3.2014					
8	00	12.3.2014					
9	02	17.08.2020	Dodano poglavje 3.4				
10	01	03.06.2020	Preštevilčenje				
11	01	01.03.2021	Sprememba frekvence				
12	03	31.05.2021	Popravljen besedilo				
13	03	31.05.2021	Dodana oznaka AIRTWY				
14	01	23.09.2020	Dodana parkirna ploščad za helikopter				
15	02	23.09.2020	sprememba koordinat				
16	<u>05</u>	30.03.2024	Opis ULN šolskega kroga				
17	02	17.08.2020	Preštevilčenje poglavij				
18	05	31.05.2021	Popravljen besedilo				
19	04	18.10.2022	Popravljen besedilo				
20	02	31.05.2021	Popravljen besedilo. Dodan izredni postopek.				
21	01	31.05.2021	Preštevilčenje poglavij				
22	<u>04</u>	30.3.2024	Smiselna ureditev zahteve v 7.1, dopolnitev navodila				
23	<u>01</u>	30.3.2024	Dodana priloga				
24	03	17.08.2020	Vršana parkirna ploščad				
25	03	31.05.2021	Prenovljena situacijska slika				
26	00	12.3.2014					
27	<u>02</u>	03.3.2024	Vršan šolski krog za ULN in jadralna letala				
28	01	03.3.2024	<u>Umik slike</u>				
29	<u>02</u>	03.3.2024	Vršan šolski krog za ULN in jadralna letala				
<u>30</u>	<u>00</u>	30.3.2024	Dodana priloga				

Tabela 2: seznam veljavnih strani

1.8 Distribucijski seznam priročnika (v kolikor obstaja več izvodov priročnika)

Št. kopije	Ime in priimek (ali naziv institucije) prejemnika kopije	oblika	opombe
1	Letališče LJAJ	tiskana, elektronska	
2	Letalska šola Aerokluba »Josip Križaj«	tiskana, elektronska	
3	Agencija za civilno letalstvo	elektronska	

Tabela 3: distribucijski seznam

Kazalo vsebine:

IZJAVA IZDAJATELJA	2
1 SPLOŠNO.....	5
1.1 Izjava	5
1.2 Namen in obseg priročnik za uporabo letališča	5
1.3 Sistem dopolnitev sprememb	5
1.4 Dostopnost priročnika.....	5
1.5 Način obveščanja o spremembah in dopolnitvah priročnika	5
1.6 Seznam in opis revizij.....	6
1.7 Seznam veljavnih strani	7
1.8 Distribucijski seznam priročnika (v kolikor obstaja več izvodov priročnika)	8
2 PODATKI O LETALIŠČU	12
2.1 Lastništvo letališča	12
2.2 Namen letališča Ajdovščina.....	12
2.3 Delovni čas	12
2.4 Služba reševanja in gasilska služba	13
2.5 Podatki o ploščadi in voznih stezah.....	13
2.6 Oznake na manevrskih površinah	13
2.7 Vzletno pristajalna steza	13
2.7.1 Deklarirane razdalje vzletno pristajalne steze.....	13
2.8 Letališke ovire	14
2.9 Objekti na letališču:	14
2.10 Kontrola divjadi in ptic na letališču:.....	14
2.11 Druge službe in servisi na letališču:.....	14
2.12 Vzdrževanje letališča:.....	14
3 POSTOPKI LETENJA	15
3.1 Prileti in odleti na/z letališča - izhodno-vhodne točke:.....	15
3.2 Šolski krog za motorna letala:	15
3.3 Šolski krog za jadralna letala:.....	16
3.4 Prileti in odleti helikopterja na parkirno ploščad za helikopterje	16
3.5 Oblika in značilnosti cone letališča	16
3.6 Pilotажne cone za motorna letala:.....	16
3.7 Cona skupinskega letenja:	17
3.8 Cona preizkusa letal:.....	17
3.9 Cona za jadralna letala.....	17
3.10 Cona čakanja	17
3.11 Cona padalskih skokov	18
3.12 Cona modelarskih aktivnosti.....	18
3.13 Razdvajanje letal v coni letališča Ajdovščina	18
4 DOLOČILA O ORGANIZACIJI IN VODENJU LETENJA NA LETALIŠČU	19
4.1 Naloge in pooblastila vodje letenja	19
4.2 Organizacija starta	19
4.3 Vožnja letal po manevrskih površinah letališča.....	19
4.4 Gibanje vozil in ljudi po manevrskih površinah letališča.....	19
4.5 Parkirišče za vozila	19
5 IZREDNI POSTOPKI ZA LETALIŠČE AJDOVŠČINA.....	20
5.1 Postopek v primeru zgrešenega prileta	20

5.2	Postopek v primeru odpovedi delovanja motorja	20
5.3	Postopek v primeru odpovedi delovanja vlečne kljuke	20
5.4	Postopek v primeru prekinitve radijske zveze (odpoved postaje).....	20
5.5	Prekinitev letenja	21
5.6	Postopek obveščanja in koordinacije v izrednih primerih:	21
6	OSTALE SPECIFIČNOSTI LETALIŠČA.....	22
6.1	Postopki za zmanjšanje hrupa.....	22
6.2	Aktivnosti jadralnih padalcev in zmajev	22
7	SUBJEKTI NA LETALIŠČU	22
7.1	Pogodbeni uporabniki.....	22
7.2	Drugi uporabniki	22
8	PRILOGE:	23

Kazalo tabel:

Tabela 1: seznam revizij.....	6
Tabela 2: seznam veljavnih strani	7
Tabela 3: distribucijski seznam.....	8
Tabela 4: podatki o letališču	12
Tabela 5: obratovalni čas letališča.....	12
Tabela 6: organizacija reševanja in gasilska služba	13
Tabela 7: podatki o ploščadi in voznih stezah.....	13
Tabela 8: oznake manevrskih površin	13
Tabela 9: smeri vzletno pristajalne steze.....	13
Tabela 10: lastnosti vzletno pristajalne steze.....	13
Tabela 11: vhodno – izhodna točka E1.....	15
Tabela 12: vhodno – izhodna točka E2.....	15
Tabela 13: vhodno – izhodna točka S1.....	15
Tabela 14: vhodno – izhodna točka W1.....	15

Kazalo slik:

Slika 1: Situacijska shema letališča (RWY, TWY).....	24
Slika 2: Situacijska shema letališča satelitska slika (RWY, TWY).....	25
Slika 3: Cona letališča	26
Slika 4: Šolski krog za motorna letala, jadralna letala ter ULN.....	27
Slika 5: Cona čakanja, pilotažne cone, priletno odletne točke, območje letenja jadralnih padalcev in zmajev.....	29
Slika 6: Prepovedana območja letenja za jadralne padalce in zmaje	30

2 PODATKI O LETALIŠČU

2.1 Lastništvo letališča

Letališče je last Ministrstva za obrambo Republike Slovenije in je pogodbeno dano v uporabo Aeroklubu Josip Križaj Ajdovščina, Goriška cesta 50, 5270 Ajdovščina.

2.2 Namen letališča Ajdovščina

Letališče v Ajdovščini je namenjeno: za športno, gospodarsko dejavnost, letenje za lastne potrebe, šolanje, letenje z jadralnimi, motornimi, UL letali, motornimi zmaji, baloni, helikopterji, žirokopterji, padalstvo in modelarstvo.

Ime letališča	AJDOVŠČINA
ICAO oznaka letališča	LJAJ
ICAO referenčna koda	2B
Lokalna frekvenca	123,505 MHz
Koordinate referenčne točke VPS:	45° 53' 21,461" N 13°53' 8.838" E .
Smer in razdalja od mesta	Ajdovščina 500m zahodno
Nadmorska višina ARP	116,0 m
Referenčna temperatura:	30,6 °C
Magnetna variacija	(glej AIP)
Vrste priletnih/odletnih procedur	Neinstrumentalni VFR
Naslov	Aeroklub Josip Križaj Goriška cesta 50 5270 Ajdovščina Slovenija
Telefon	+386 5 3689192
Telefaks	+386 5 3689193
e-pošta	ak-josip.krizaj@siol.net
Spletna stran	www.aeroklub-jk-ajdovscina.si
Opomba	Predhodna najava 24 ur pred prihodom
ATS (ARO)	Letališče Ljubljana +386 4 2061609
Meteorološka služba	Letališče Ljubljana +386 4 2804500
Oskrba z gorivom	Samooskrba (aviogorivo 100 LL) Polnjenje letal z gorivom je dovoljeno pred bencinsko črpalko. Letala, ki uporabljajo gorivo (95 okt.) obvezno polniti iz antistatičnih posod.

Tabela 4: podatki o letališču

2.3 Delovni čas

Delovni čas	Pred prihodom je potrebno kontaktirati z upravljavcem letališča, razen pogodbene stranke upravljalca.
-------------	---

Tabela 5: obratovalni čas letališča

2.4 Služba reševanja in gasilska služba

Gasilska služba	Letališče razpolaga z ustreznim številom gasilnih aparatov in ima pogodbo z GRS Ajdovščina
Oprema za reševanje	Letališče ima predpisano opremo za prvo pomoč in pogodbo z ZD Ajdovščina

Tabela 6: organizacija reševanja in gasilska služba

2.5 Podatki o ploščadi in voznih stezah

Letališka ploščad in nosilnost	Travnata površina, asfalt 6000kg MTOM
Steze za vožnjo, širina	Travnata površina TWY A, B, C 20m AIRTWY, širina 10m
Parkirna ploščad za helikopter	Beton, TLOF=1D (20m)

Tabela 7: podatki o ploščadi in voznih stezah

2.6 Oznake na manevrskih površinah

Oznake RWY širine, dolžine in smeri	Betonske plošče, RWY 080, RWY 260
Oznake TWY	Betonske plošče in beli betonski kotniki na vogalih VPS, belo-rdeče zastavice
Oznaka AIRTWY	Širina 10m, horizontalne belo-rdeče oznake
Opomba	Priloga 1

Tabela 8: oznake manevrskih površin

2.7 Vzletno pristajalna steza

Oznaka steze	Smer (MAG)	Dimenzije (m)	Koordinate	Nadmorska višina praga steze
08	083,3	1000 x 67	45°53'20.86"N, 13°52'48.07"E	114,74 m
26	263,04	1000 x 67	45°53'22.80"N, 13°53'35.10"E	115,75 m
26	263,04	880 x 67	45°53' 22,417"N, 13°53' 29.606"E	Premaknjeni prag

Tabela 9: smeri vzletno pristajalne steze

2.7.1 Deklarirane razdalje vzletno pristajalne steze

Steza	TORA(m)	TODA(m)	ASDA(m)	LDA (m)	Osnovna steza (strip)	OPOMBE
08	1000	1000	1000	1000	1120 x 80	Prag 26 je pomaknjen naprej za 120 m
26	1000	1000	1000	880	1120 x 80	
Travnata površina						

Tabela 10: lastnosti vzletno pristajalne steze

2.8 Letališke ovire

Zahodno od praga 080 (500 m) skupina dreves.

Vzhodno od praga 260 (450m) energetski objekt tovarne, (2,5 km) pobočje Kolk višina 961 m.

Nadzor nad ovirami vrši aeroklub Josip Križaj Ajdovščina.

2.9 Objekti na letališču:

Letališki objekti se nahajajo približno 150 m južno od VPS.

Hangarji za letala in ostali objekti so postavljeni v vrsti od severa proti jugu eden poleg drugega.

Zahodno od hangarjev je bencinska črpalka. Zahodno od črpalke je zgrajena parkirna ploščad za helikopterje, ki je preko zračne poti za voženje (taksirke) povezana na TWY B

2.10 Kontrola divjadi in ptic na letališču:

Letališče je ograjeno in tako zavarovano pred divjadjo. V območju letališča se zadržujejo take vrste ptic, ki ne pomenijo tveganja za trk oz. je ta zanemarljiv.

2.11 Druge službe in servisi na letališču:

Na letališču se izvajajo:

- Panoramski leti s štirisedežnim motornim letalom.
- Servis za manjša popravila letal.
- Šolanje pilotov.
- Gostinstvo.

2.12 Vzdrževanje letališča:

Letališče Ajdovščina vzdržuje aeroklub Josip Križaj.

Investicijsko vzdrževanje prav tako opravlja aeroklub Josip Križaj v skladu z načrti in potrebami in zmožnostjo. Vzdrževanje ploščadi za helikopter in pripadajoče infrastrukture se izvaja skladno s sporazumom o ureditvi medsebojnih obveznostih glede obratovanja parkirišča za helikopterje.

3 POSTOPKI LETENJA

3.1 Prileti in odleti na/z letališča - izhodno-vhodne točke:

Prileti na ali odleti z letališča Ajdovščina so preko naslednjih vhodno - izhodnih točk.

Ime točke	Oznaka	Koordinate	Smer	Razdalja od letališča
Col	E1	45°52'35`` N 13°57'59`` E	E	9 km
Točka javljanja je naselje Col. V prihodu s te točke je v izogib prečkanja zone pristajanja jadralnih padalcev in zmajev priporočljivo nadaljevati let in postopno zniževanje proti točki E2 od koder se nadaljuje vključitev v šolski krog.				

Tabela 11: vhodno – izhodna točka E1

Ime točke	Oznaka	Koordinate	Smer	Razdalja od letališča
Vipava	E2	45°50'45`` N 13°57'54`` E	E	7 km
Točka javljanja je naselje Vipava. V prihodu s te točke je lahko vključevanje v šolski krog za stezo 26 s tretjega zavoja (levi ŠK). Za stezo 08 s pozicije z vetrom ali tretjega zavoja (desni šolski krog).				

Tabela 12: vhodno – izhodna točka E2

Ime točke	Oznaka	Koordinate	Smer	Razdalja od letališča
Štanjel	S1	45°49'28`` N 13°50'53`` E	S	10 km
Točka javljanja je železniška postaja . V prihodu s te točke je lahko vključevanje v šolski krog za stezo 26 s pozicije z vetrom (levi ŠK). Za stezo 08 s pozicije z vetrom ali tretjega zavoja (desni šolski krog).				

Tabela 13: vhodno – izhodna točka S1

Ime točke	Oznaka	Koordinate	Smer	Razdalja od letališča
Selo	W1	45°53'24`` N 13°47'18`` E	W	10 km
Točka javljanja je naselje Selo . V prihodu s te točke je lahko vključevanje v šolski krog za stezo 26 z drugega zavoja (levi ŠK). Za stezo 08 s tretjega zavoja ali direktno v dolgem finalu (desni ŠK).				

Tabela 14: vhodno – izhodna točka W1

Letala v priletu in odletu, so dolžna izvajati slepo javljanje (»blind transmission«) svoje pozicije in namen na letališki frekvenci, tudi ko na letališču ni aktivnosti.

3.2 Šolski krog za motorna letala:

Šolski krog je pri letenju v smeri 260° levi, pri letenju v 080° desni (**vedno južno od VPS**); Višina šolskega kroga je 1000 ft (300 m) AGL. V šolskem krogu je obvezno javljanje »pozicije z vetrom«.

3.2.1 Šolski krog za ULN

Ultralahke letalne naprave smejo uporabljati šolski krog z motorna letala ali šolski krog za ULN, ki se nahaja znotraj šolskega kroga za motorna letala. Šolski krog ULN je krajši in višina šolskega kroga je 500 ft (150 m) AGL. V šolskem krogu je obvezno javljanje »pozicije z vetrom«. Ostala pravila veljajo enako kot za šolski krog za motorna letala.

3.3 Šolski krog za jadralna letala:

V šolski krog se vstopi iz jadralske cone, ki je oddaljena 400 m severno od VPS. Minimalna višina vstopa v šolski krog jadralskih letal je 150 m AGL. Šolski krog za jadralna letala je ne glede na smer pristajanja (08,26) vedno severno od VPS.

Jadralna letala so dolžna javljati odhod v šolski krog na letališki frekvenci .

3.4 Prileti in odleti helikopterja na parkirno ploščad za helikopterje

Helikopter pristaja na glavno stezo in taksira preko zračne poti za voženje (taksirna pot) do parkirne ploščadi za helikopterje. Helikopter odleti preko zračne poti (taksirke) na glavno stezo.

3.5 Oblika in značilnosti cone letališča

Letališče Ajdovščina se nahaja 10 NM od VOR RCH 114,20 in 20 NM oddaljeno od VOR ILB 114,80.

Lateralne meje cone letališča	5 km okoli referenčne točke letališča
Lateralne meje cone letališča	5 km okoli referenčne točke letališča
Vertikalne meje cone letališča	GND – 3500 FT AGL (1100 m)
Razvrstitev zračnega prostora	v skladu s klasifikacijo zračnega prostora v Sloveniji (glej AIP – Zbornik zrakoplovnih informacij in letalsko navigacijsko karto VFR)
Pozivni znak	Letališče Ajdovščina
Točke javljanja	Navedene v poglavju 3.1
Opombe	na območju celotne Vipavske doline se izvajajo poleti jadralskih padal in zmajev. O nameravanih poletih morajo obvezno obvestiti upravljalca letališča. (glej poglavje 6.2)

3.6 Pilotažne cone za motorna letala:

Pilot mora po radijski zvezi obvezno sporočiti začetek in konec dela v vseh pilotažnih conah

Cona št. 1: center cone je vas **Velike Žablje**. Cona ima radij 1,5 km in je od praga 080° VPS oddaljena južno 3 km (1,62 NM):

- Pri letenju v smeri 260° je odhod v cono št. 1 po vzpenjanju v šolskem krogu in po nadletu VPS.
- Pri povratku iz cone št. 1 se vključi v šolski krog na 2. zavoju. Višina dela v coni 1 je 600 m (2000 ft) AGL– 1100 m (3500 ft) AGL.
- Pri letenju v smeri 080° je odhod v cono št. 1 iz pozicije 2. zavoja šolskega kroga.
- Povratek iz cone je nadlet VPS na višini 450 m (1500 ft) AGL v smeri 080° in vključitev v šolski krog za stezo 080°.

Cona št.2: center cone je vas **Slap**. Cona ima radij 1,5 km in je od praga 260° VPS oddaljena jugovzhodno 7 km (4,5 NM) v smeri 140°:

- Višina dela v coni št. 2 je 600 m (2000 ft) AGL – 1100 m (3500 ft) AGL.
- Odhod v cono št. 2 je pri letenju v smeri 260°, iz pozicije 3. zavoja šolskega kroga v dvigovanju.
- Povratak iz cone št. 2 je nadlet VPS na višini 450 m (1500 ft) AGL v smeri 260°in vključitev v šolski krog.

Cona št.3: Ukinjena 26.05.2020 (direktiva CAA (007-8/2020/1)

Cona št. 4: center cone je nad **sredino VPS** z radijem 1,5 km okoli referenčne točke letališča .

- Odhod v cono in povratak je iz šolskega kroga v dvigovanju oziroma v spuščanju na višino 450 m (1500 ft) AGL nad VPS.
- Višina dela v coni št. 4 je 600 m (2000 ft) AGL– 1100 m (3500 ft) AGL.

Delo v tej coni ni dovoljeno, ko letijo jadralna letala.

3.7 Cona skupinskega letenja:

Je območje od naselja Vipava do naselja Šempas;

Odhod pri skupinskem letenju v smeri 260° je po podaljšanju leta od točke 2. zavoja šolskega kroga v dvigovanju v smeri Vipave do formiranja skupine;

- Pri letenju (vzletu) v smeri 080° običajno piha vzhodni veter oz. burja zato so neugodni pogoji za letenje v skupini. Minimalna višina v coni skupinskega letenja je 600 m (2000 ft) AGL.
- Po končanem delu v coni prileti skupina nad VPS v smeri pristajanja (praviloma na višini 300 m (1000 ft) AGL) in se nad VPS razide;
- Letala posamezno vstopajo v šolski krog s potrebnim razdvajanjem za posamezno pristajanje na VPS.

3.8 Cona preizkusa letal:

Je **cona št. 4** nad VPS.

Postopek odhoda in povratka v cono preizkusa letal – glej navodila za cono št. 4.

3.9 Cona za jadralna letala

Cona je prostor za šolanje jadralnih pilotov in pripravo na vključitev v šolski krog 08 oz. 26. Središče cone je severno od steze letališča in južno od vasi Lokavec.

- Višina dela v coni je med 150m (450 ft) AGL in 1100 m (3500 ft) AGL
- Odklop jadralnih letal v cono se praviloma vrši med 200m in 450 m (1500 ft) AGL (glej SOP vleka jadralnih letal)
- Prilet v cono z letališkega jadrnanja je na višini min. 300m (1000 ft) AGL.
- Pri prihodu z jadrnanja se jadralna letala znižujejo v coni za jadralna letala do višine vstopa v šolski krog (minimalna višina je 150 m (500 ft) AGL, ki je vedno severni ne glede na smer pristanka.

3.10 Cona čakanja

Cona čakanja se nahaja iznad naselja **Planina**, ki leži 5 km (3,1 NM) južno od VPS na višini 1500ft AGL. Pri prihodu iz cone čakanja letala vstopajo v šolski krog na tretjem zavoju ne glede na smer pristajanja.

3.11 Cona padalskih skokov

Cona doskoka (pristanka) padalcev je 50m južno od osi VPS in 150m zahodno od hangarjev (priloga 1).

Postopek za odmet padalcev:

- Dvigovanje letala za metanje padalcev se odvija po razširjenem šolskem krogu na pobočje do določene višine in nato nalet v smeri 26 ali 08 v cono 4 za odmet padalcev.
- Pred odskokom padalcev mora pilot vsaj minuto prej najaviti odskok padalcev na frekvenci letališča Ajdovščina.

V času skakanja padalcev je za jadralna, motorna in UL letala, ter druge zrakoplove prepovedano letenje v coni padalskih skokov.

3.12 Cona modelarskih aktivnosti

Je določena na južnem robu letališča Ajdovščina ob magistralni cesti Ajdovščina-Nova Gorica.

Po potrebi se ob večjih prireditvah na letališču Ajdovščina omeji letenje z jadralnimi, motornimi in UL letali.

3.13 Razdvajanje letal v coni letališča Ajdovščina

Razdvajanje zrakoplovov se izvaja po pravilih letenja in je zanj odgovoren vsak pilot sam.

Navodila po radijski zvezi (kanal 123,505 MHz) služijo le kot informacija. Letenje in razdvajanje zrakoplovov se vrši v skladu s pravil, ter z medsebojno koordinacijo oz. slepim oddajanjem sporočil preko radijske zveze.

4 DOLOČILA O ORGANIZACIJI IN VODENJU LETENJA NA LETALIŠČU

4.1 Naloge in pooblastila vodje letenja

Vodja letenja je pooblaščen oseba upravljavca letališča s primernimi kvalifikacijami

Dolžnost vodje letenja je, da koordinira vse dejavnosti na letališču, tako da potekajo v skladu s predpisi in maksimalno varno in podaja izključno informacije o znanem prometu in stanju na manevrskih površinah. Ko AK Ajdovščina ne izvaja aktivnosti in vodja letenja ni prisoten, pogodbeni uporabniki letališča opravljajo svoje dejavnosti v skladu z navodili za letenje in svojimi operativnimi priročniki. Vsi uporabniki letališča so dolžni med svojimi aktivnostmi imeti vključeno radijsko postajo na frekvenci 123,505 MHz.

4.2 Organizacija starta

Po končanih pripravah za letenje, vodja letenja organizira postavitve starta in talnih oznak ob VPS, ki so potrebne za letenje.

Start se postavi v skladu z navodili in pravili za letenje zrakoplovov v VFR pogojih. Pred začetkom letenja se obvezno vključi zemeljska radijska postaja na kanalu 123,505MHz ali drugi frekvenci, če je tako določeno.

4.3 Vožnja letal po manevrskih površinah letališča

Letala lahko vozijo samo po določenih površinah, navedenih v tem navodilu in po navodilih vodje letenja;

Hitrost vožnje letal po stezah za vožnjo in po letališču je do 10 km/h;

4.4 Gibanje vozil in ljudi po manevrskih površinah letališča

Vožnja vozil in gibanje ljudi po manevrskih površinah letališča je strogo omejena.

Izjeme lahko dovoli le vodja letenja oz. s strani upravljavca pooblaščen oseba.

Okoli letališča je delno nameščena varovalna ograja.

Ob intenzivnem letenju in prireditvah na letališču se določijo tudi odgovorne osebe –redarji, ki skrbijo za red in varnost.

Obiskovalcem in nepooblaščenim osebam je dostop na manevrske površine letališča prepovedan oz. dovoljen le v spremstvu pooblaščen oseb.

4.5 Parkirišče za vozila

Parkiranje vozil je dovoljeno na parkirnem prostoru zahodno od upravne zgradbe, pred vhodom na letališče. Izjeme lahko dovoli le vodja letenja oz. pooblaščen oseba.

5 IZREDNI POSTOPKI ZA LETALIŠČE AJDOVŠČINA

5.1 Postopek v primeru zgrešenega prileta

V primeru neuspelega prileta se pilot vključi v šolski krog za naslednji prilet.

5.2 Postopek v primeru odpovedi delovanja motorja

Pilot se mora pri odpovedi motorja ravnati po navodilih opisanih v priročniku posameznega tipa zrakoplova.

Odpoved motorja med zaletom: Pilot naj se ravna po postopkih predpisanih za posamezni tip zrakoplova. Če je steza dovolj dolga ali v njenem podaljšku ni ovir, naj obdrži smer, v nasprotnem primeru naj se poskuša izogniti oviri.

Odpoved motorja do višine 100 m (300 ft) AGL: Pilot naj se ravna po postopkih predpisanih za posamezni tip zrakoplova. Pri vzletu v smeri:

- VPS 08, so uporabni tereni za pristanek južno od industrijske cone.

-VPS 26, je v podaljšku steze več primernih terenov za pristanek. V primeru pristanka na njivi v podaljšku steza je potrebno paziti na vodni jarek, oddaljen cca 100 m od praga 08.

Opozorilo: Pri polni odpovedi motorja do višine 100 m AGL po vzletu, pilot ne sme narediti zavoja za povratek na letališče.

Odpoved motorja nad višino 100 m (300 ft) AGL: Pilot naj se ravna po postopkih predpisanih za posamezen tip zrakoplova. Na višinah večjih od 100 m AGL, naj pilot uporabi terene južno od letališča, odvisno od položaja, glede na VPS in tipa zrakoplova, vrne na letališče in pristane v nasprotni smeri vzleta.

5.3 Postopek v primeru odpovedi delovanja vlečne kljuke

Vlečna vrv se ne odpne od jadralnega letala;

Pilot jadralnega letala po radijski zvezi obvesti pilota vlečnega letala o nastali situaciji in pilot vlečnega letala odpne vlečno vrv.

Pilot jadralnega letala gre na pristanek z vrvjo, z varno višino po šolskem krogu, da z vrvjo ne zapne ovir. Pristanek izvesti pazljivo in z nekoliko večjo hitrostjo v času pristajanja drži ročico za odpenjanje vlečne vrvi.

Vlečna vrv se ne odpne od motornega letala:

Če po preletu točke za odmetavanje vlečne vrvi ta ni odpadla, vodja letenja opozori pilota po radijski zvezi, na kar pilot postopek še enkrat ponovi.

Če tudi po ponovljenem postopku vlečna vrv ni odpadla pilot pristane z vlečno vrvjo, pri tem mora paziti na višino v finalu. V takšnem primeru je priporočljivo pristati v smeri 08.

Vlečna vrv se ne odpne ne na motornem in ne na jadralnem letalu:

V tem primeru se pilota dogovorita za postopek pristajanja in z veliko pazljivostjo obeh pilotov, izvedeta pristanek v zapregi.

Postopki ob prekinitvi vzleta ali pretrganju vlečne vrvi so:

Do višine 50m pristanemo v smeri vzleta, nad 50m zagotovimo hitrost obrnemo in pristanemo v nasprotno smer vzleta.

5.4 Postopek v primeru prekinitve radijske zveze (odpoved VHF postaje)

Pred voženjem na vzletno stezo;

Pilot letala prekine postopek voženja, javi slepo po radijski zvezi svoj namen in se po stezi za voženje vrne na prvotno točko, kjer je bilo parkirano letalo pred zagonom motorja.

Pred vzletom;

Pilot letala se po lastni presoji odloči ali nadaljuje ali prekine vzlet. Svoj namen slepo javi po radijski zvezi. V kolikor se odloči prekiniti vzlet, po najbližji stezi za voženje zapusti vzletno stezo in se vrne na prvotno točko, kjer je bilo parkirano letalo pred zagonom motorja. V primeru, da vzlet nadaljuje, spremlja promet v okolici, slepo javlja pozicijo in sledi proceduri za odlet iz območja letališča.

V zraku – ob prihodu v območje letališča z namenom pristanka:

Pilot slepo javlja svojo pozicijo in namen po radijski postaji in spremlja promet v zonah letališča. Na višini 600m (2000 ft QFE) iznad letališča preleti vzletno pristajalno stezo (smer preleta mora biti enaka vzdolžni osi steze). Med preletom steze preveri smer in jakost vetra na vetrokazu, ovire na stezi ter se, v kolikor ni s talno signalizacijo (na podlagi ICAO Anex 14, uredba EU 139/2014 in 255/2015 (SERA)) sporočeno drugače, vključi v južni šolski krog za pristanek na stezi, ki omogoča pristanek s čelnim vetrom. Med letenjem po šolskem krogu pilot slepo javlja pozicijo in spremlja ostali promet. Pristanek je na lastno odgovornost. Po pristanku zapusti stezo po najbližji stezi za voženje in nadaljuje do prostora za parkiranje (pred hangarji).

5.5 Prekinitev letenja

Ob nenadnem pojavu ali predvidevanju neugodnih meteoroloških pogojev, vodja letenja odredi prekinitev letenja in povratek vseh letal na letališče.

Prekinitev letenja sporoči vodja letenja preko radijske zveze vsem dosegljivim letalom v zraku, ta pa obvestijo še ostala, ki niso v dosegu radijske postaje na zemlji. Po potrebi (npr: ob vzdrževalskih delih na stezi) upravitelj letališča poda vlogo za objavo notam-a (sporazum s »Sloveniacontrol d.o.o.)).

5.6 Postopek obveščanja in koordinacije v izrednih primerih:

Takoj se zavaruje mesto izrednega primera ali nesreče, izvede ukrepe za takojšnje reševanje ljudi in premoženja.

Glede na značaj izrednega primera ali nesreče se obvesti:

- reševalce na št. 112,
- gasilsko reševalni center,
- policijo,
- pristojno kontrolo letenja in
- <http://www.aviationreporting.eu/AviationReporting/>
- Agencijo RS za Civilno letalstvo,

Koordinacijo v takem primeru vodi vodja letenja ali njegov namestnik.

6 OSTALE SPECIFIČNOSTI LETALIŠČA

6.1 Postopki za zmanjšanje hrupa

Letališče smejo uporabljati samo letala, ki ne presegajo s predpisi dovoljene ravni hrupa.

Pri letenju v coni letališča se je potrebno izogibati preletanju mesta Ajdovščine in drugih naselij na višini, na kateri bi bil vpliv letalskega hrupa lahko moteč za prebivalce.

6.2 Aktivnosti jadralnih padalcev in zmajev

Na območju celotne Vipavske doline se izvajajo poleti jadralnih padal in zmajev. Najpogostejša so srečanja na pobočju severno od letališča (vzletišče Kovk) ter vzhodno od letališča (točka pristanka se nahaja ob glavni cesti Vipava – Nova Gorica (Slika 5: Cona čakanja, pilotažne cone, priletno odletne točke, območje letenja jadralnih padalcev in zmajev). V dogovoru z upravljalcem vzletišča Kovk, jadralni padalci in zmaji ne smejo izvajati aktivnosti v pilotažnih conah in brez izrecnega soglasja z vodjem letanja na letališču Ajdovščina, ne smejo izvajati aktivnosti v rdeči coni južno od letališča (Slika 6). O nameravanih poletih jadralnih padalcev in zmajev morajo obvezno obvestiti upravjalca letališča. Vsaka kršitev teh navodil, je lahko predmet prijave pristojnim organom.

Piloti naj med približevanjem letališču in vključevanjem v šolski krog posvečajo več pozornosti na aktivnosti jadralnih padalcev in zmajev v območju označenem v prilogi 4.

7 SUBJEKTI NA LETALIŠČU

7.1 Pogodbeni uporabniki

Pogodbeni uporabniki letališča Ajdovščina so organizacije ali posamezniki, ki svoje letalske dejavnosti izvajajo na letališču Ajdovščina in imajo z upravljavcem letališča sklenjeno pogodbo. Kadar obratovalec letališča ni prisoten na letališču, je pogodbeni uporabnik dolžan slediti trenutno veljavnim predpisom in temi navodili.

7.2 Drugi uporabniki

Drugi uporabniki so vsi tisti, ki občasno izvajajo svoje dejavnosti na letališču in nimajo z upravljavcem letališča sklenjenih pogodb in uporabljajo letališče v skladu z letalsko zakonodajo in s temi navodili.

Aeroklub “Josip Križaj”
Goriška cesta 50,
5270 Ajdovščina

Tel: 05 3689192

e-mail: ak-josip.krizaj@siol.net

Frekvenca radio zveze: 123,505 Mhz

Informacije o stanju letališča in stanju manevrskih površin na telefonu: 05 3689192

Kontaktna oseba: upravnik LŠ Jaka Mozetič

Ajdovščina, 31.3.2024

Glavna odgovorna oseba:

8 PRILOGE:

Priloga 1: Situacija letališča (RWY, TWY)

Priloga 1A: Situacija letališča (RWY, TWY)

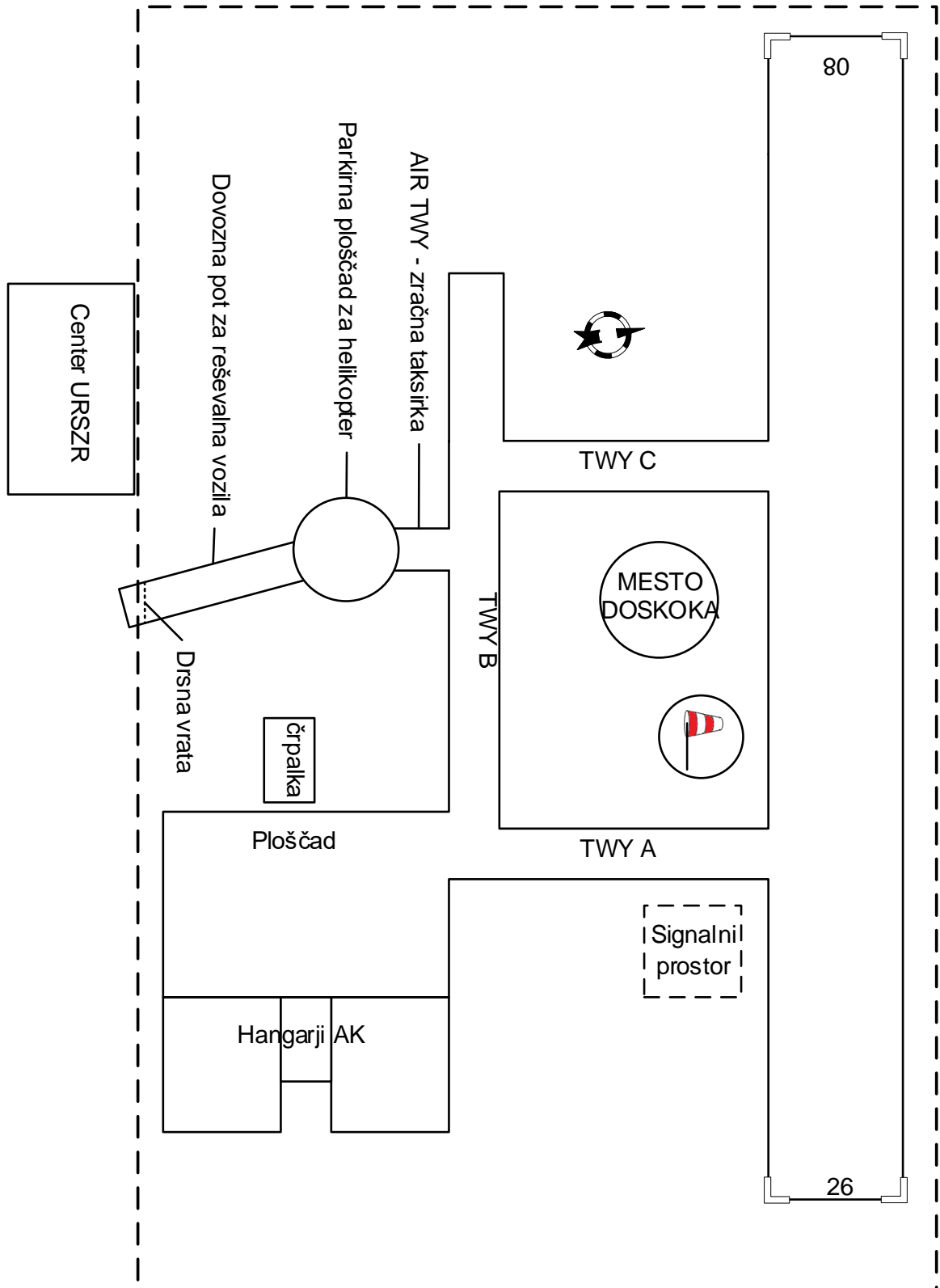
Priloga 2: Cona letališča (satelitska slika)

Priloga 3: Šolski krog za jadralna letala (satelitska slika)

Priloga 4: Cona čakanja, pilotažne cone, priletno odletne točke, območje povečane pozornosti

[Priloga 5: Priloga k soglasju vzletišča jadralnih padalcev na Kovku](#)

Priloga 1



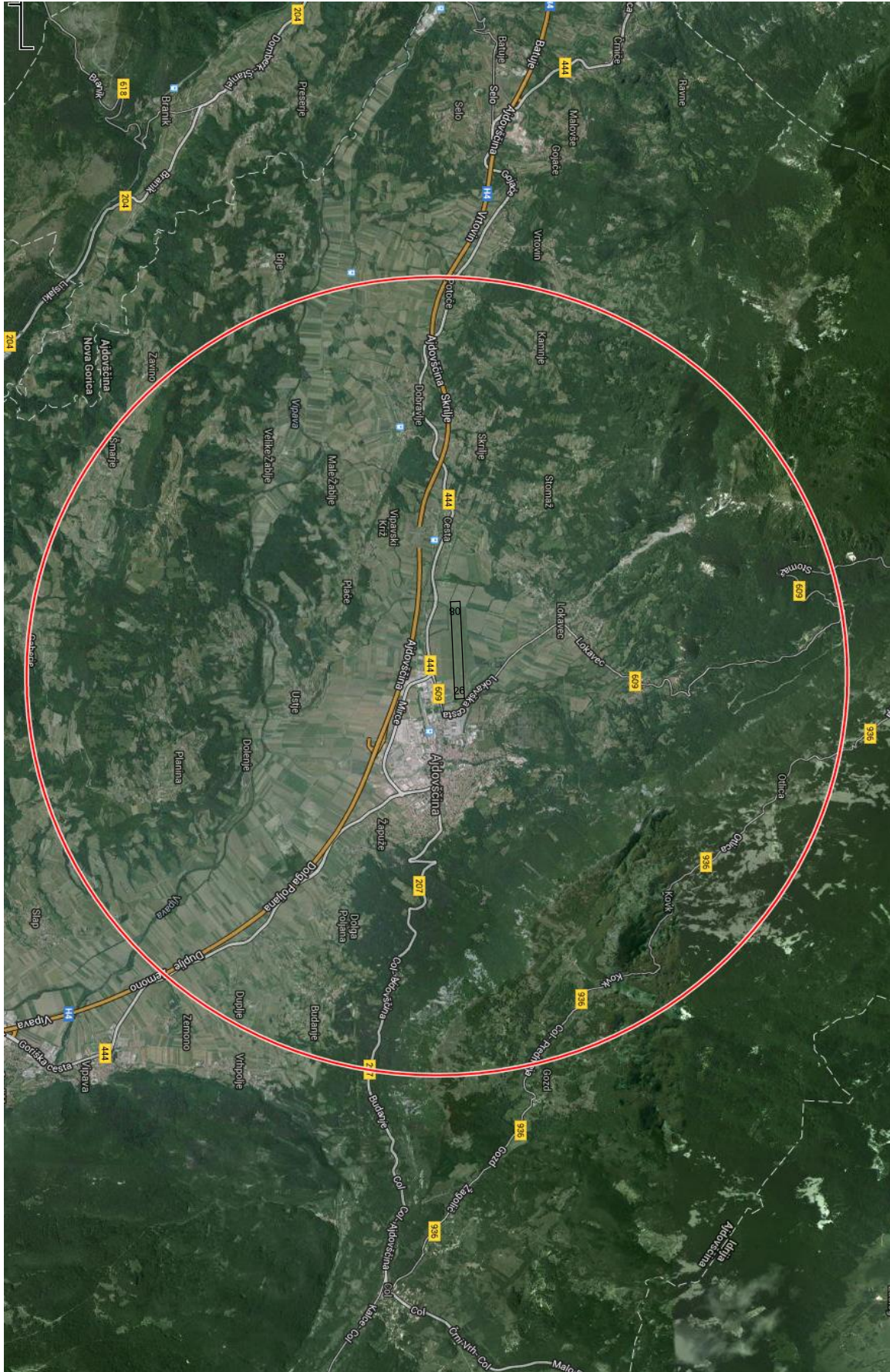
Slika 1: Situacijska shema letališča (RWY, TWY)

Priloga 1A



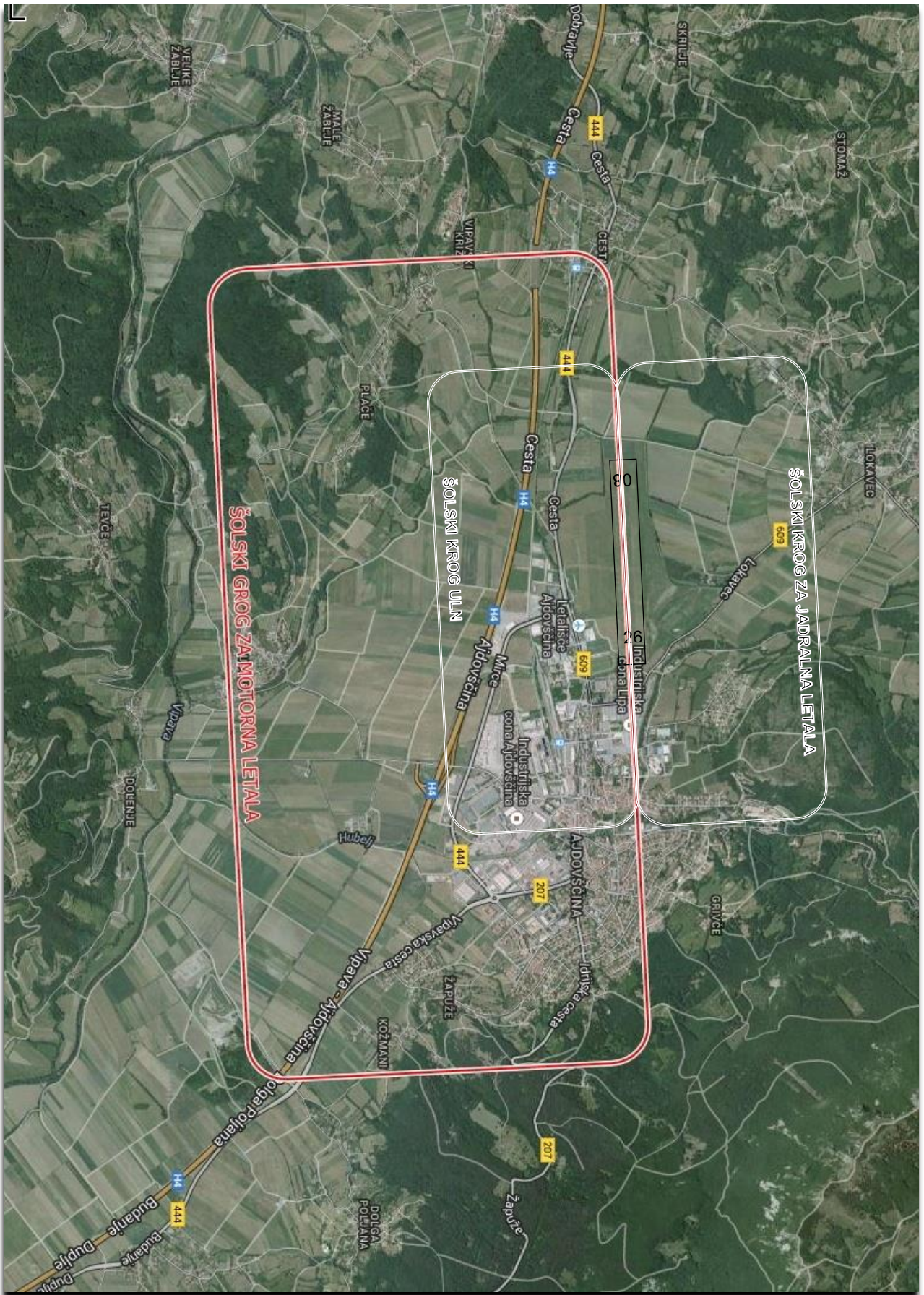
Slika 2: Situacijska shema letališča satelitska slika (RWY, TWY)

Priloga 2



Slika 3: Cona letališča

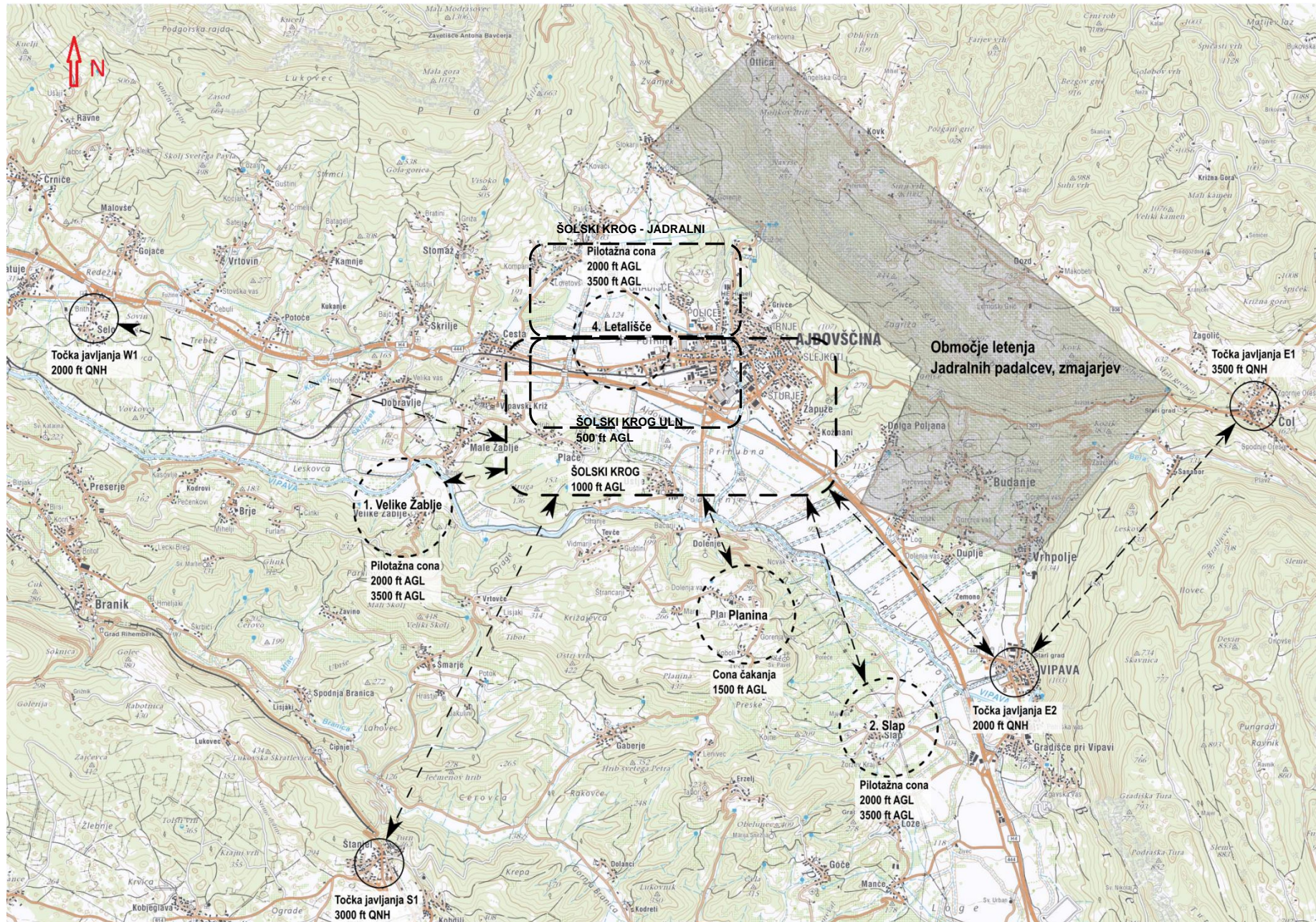
Priloga 3



Slika 4: Šolski krog za motorna letala, jadralna letala ter ULN

Prazna stran

Priloga 4

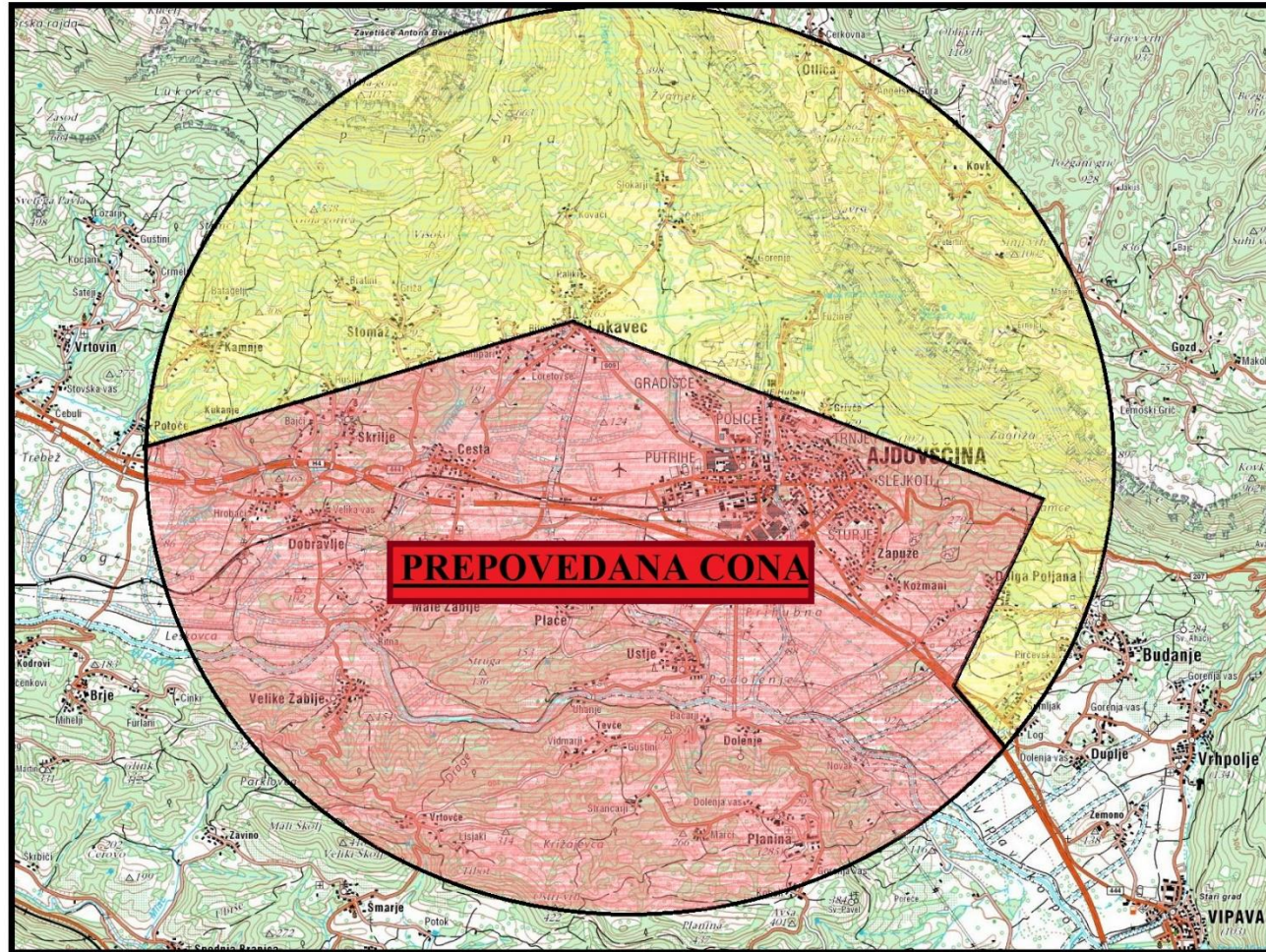


Slika 5: Cona čakanja, pilotažne cone, priletno odletne točke, območje letenja jadralnih padalcev in zmajev

Priloga 5

Aeroklub Josip Križaj, Goriška cesta 50, 5270

PRILOGA K SOGLASJU VZLETIŠČA JADRALNIH PADALCEV NA KOVKU



LETENJE V RDEČI CONI JE DOVOLJENO LE V DOGOVORU Z VODJO LETENJA NA LETALIŠČU AJDOVŠČINA

V OBMOKJU RUMENE CONE JE POTREBNA VEČJA POZORNOST ZARADI ODKLOPA JADRALNIH LETAL

Slika 6: Prepovedana območja letenja za jadralne padalce in zmaje